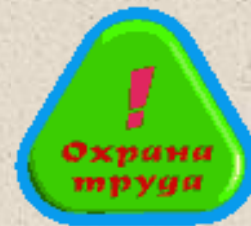


Система «Охрана труда» в организации



“Охрана труда” - (ст.209 ТК РФ) определяется как “система сохранения жизни и здоровья работников в процессе трудовой деятельности, включающая в себя правовые, социально-экономические, организационно-технические, санитарно-гигиенические, лечебно-профилактические, реабилитационные и иные мероприятия”.

Система охрана труда – (Система ОТ), по своей сути, представляет комплекс правовых, организационных, технических, социальных, экономических, санитарно-гигиенических, лечебно-профилактических и иных мероприятий, осуществляемых с целью сохранения жизни и здоровья работников, предупреждения аварий, готовности организации к локализации возможных аварий и ликвидации их последствий.

Цель и задачи охраны труда в организации

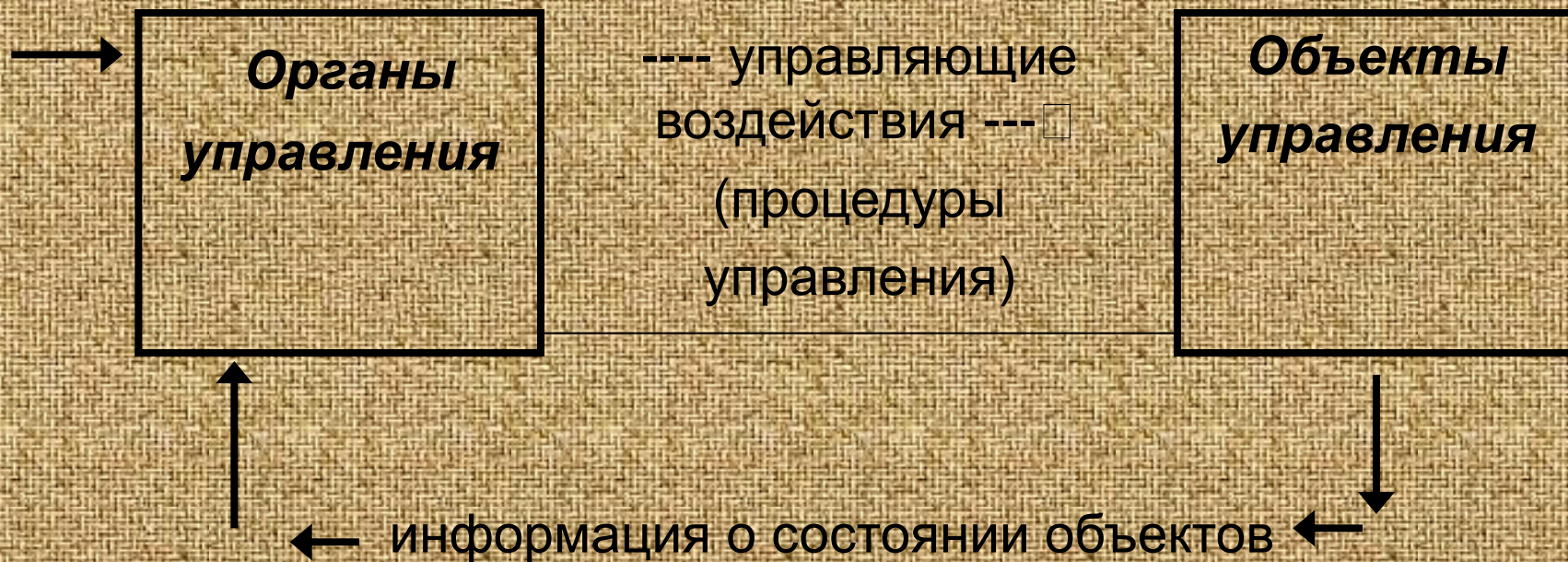
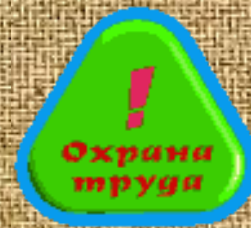


Из определения *системы ОТ* вытекает, что она имеет двуединую цель: сохранение жизни и здоровья работников + предупреждение (локализация) аварий на опасных объектах организации.

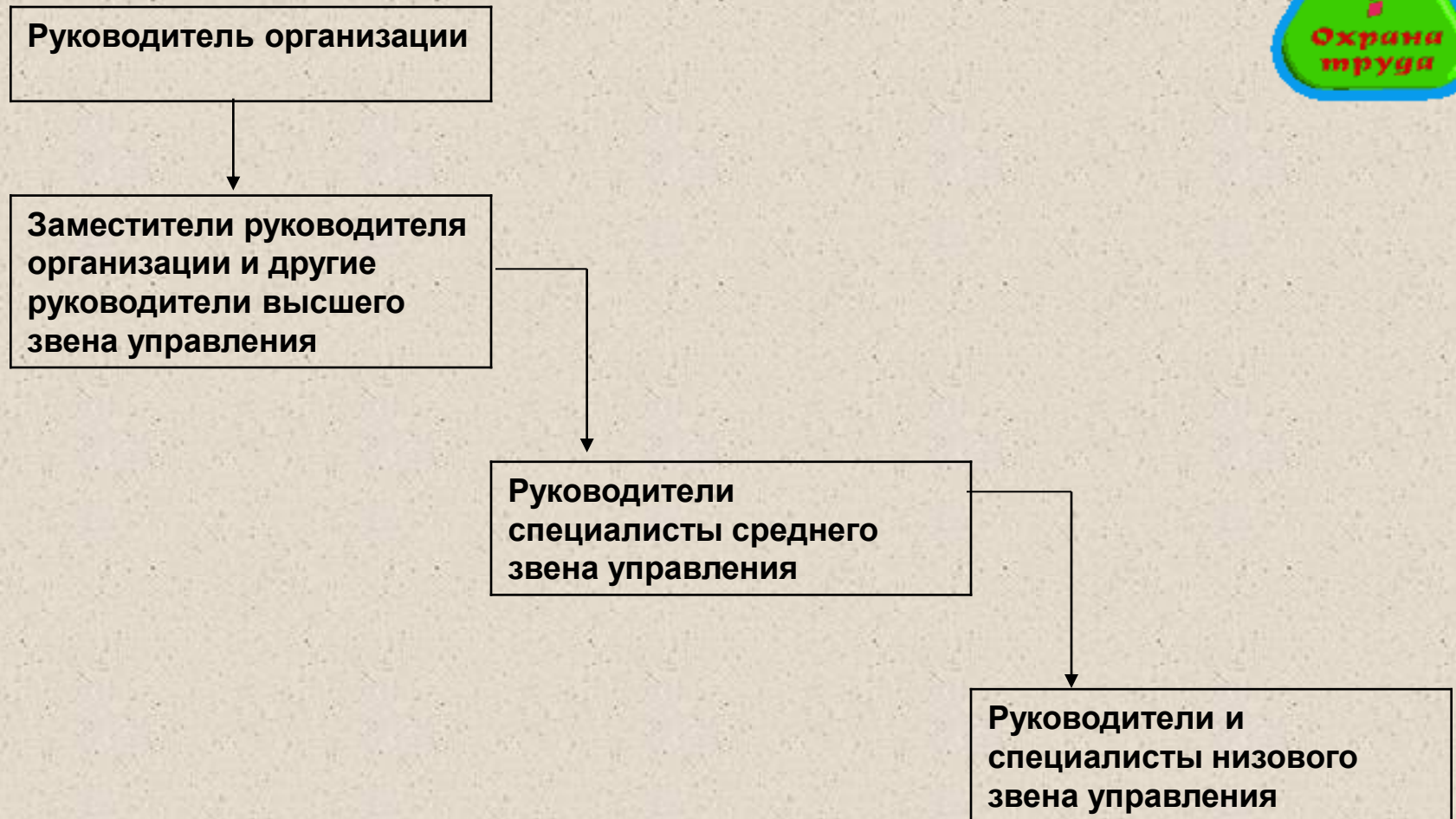
Для достижения указанной цели должно быть решено пять основных задач:

1. Обеспечение безопасных условий труда.
2. Обеспечение безвредных условий труда.
3. Поддержание работоспособности работников.
4. Предупреждение аварий.
5. Готовность организации к локализации аварий и их последствий.

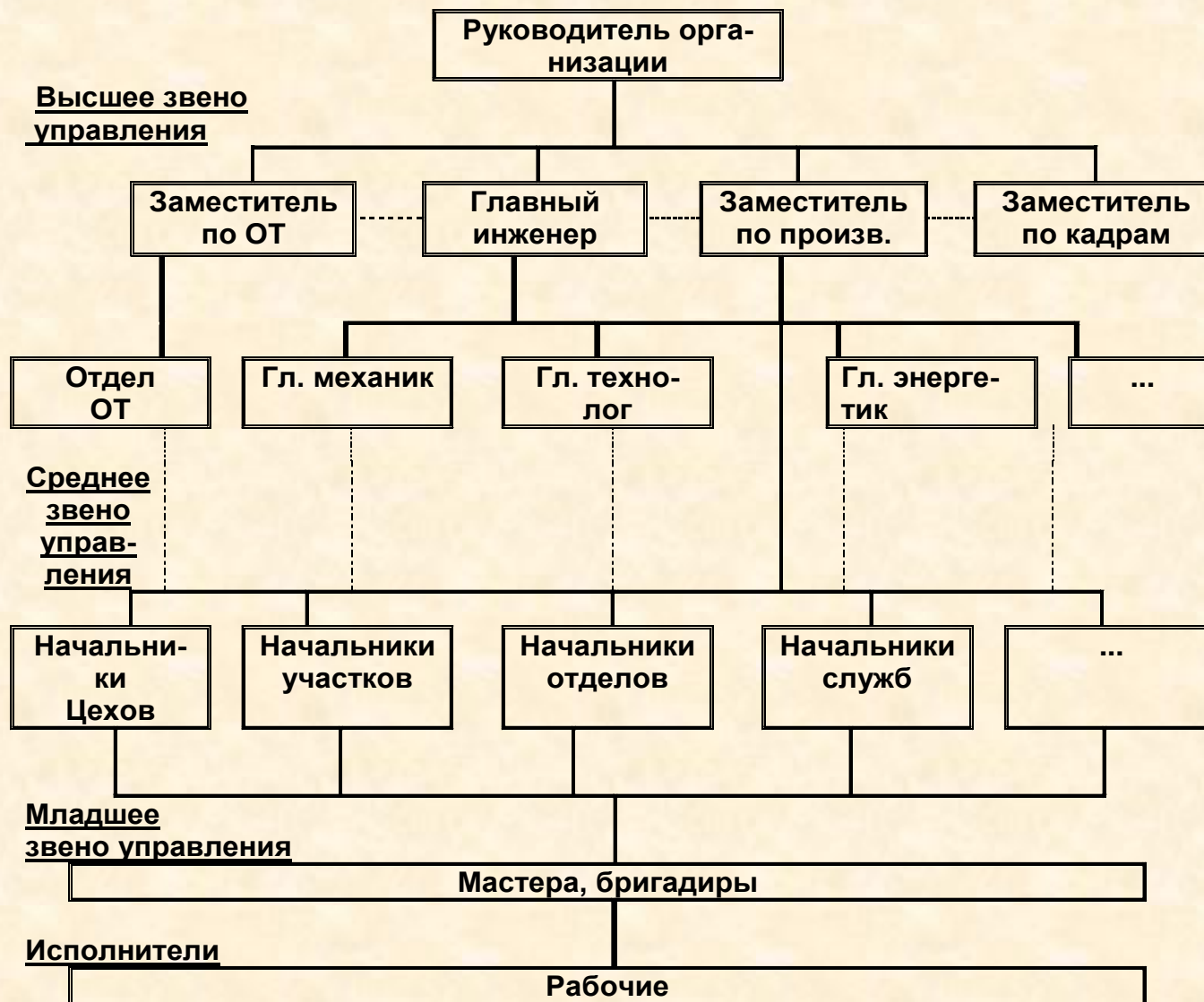
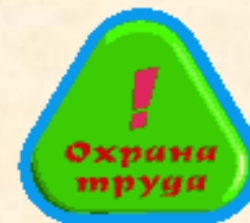
Принципиальная схема управления Системой ОТ в организации



ОРГАНЫ УПРАВЛЕНИЯ ОХРАНОЙ ТРУДА В ОРГАНИЗАЦИИ



Структура органов управления охраной труда



Основные задачи службы охраны труда

- организация работы по выполнения работниками требований охраны труда;
- контроль за соблюдением работниками законов и иных нормативных правовых актов об охране труда;
- организация профилактической работы по улучшению условий и охраны труда;
- информирование и консультирование работников организации, в том числе ее руководителя, по вопросам охраны труда;
- изучение и распространение передового опыта по охране труда, пропаганда вопросов охраны труда.

Функции службы охраны труда

Ш Планирование.

Ш Организовывание.

Ш Мотивация.

Ш Контроль.

Ш Координация.

Этапы процесса управления охраной труда



Последовательность выполнения этапов управления

1. Анализ состояния охраны труда в организации

2. Принятие решений, планирование мероприятий по охране труда

3. Подготовка к выполнению запланированных мероприятий

4. Выполнение запланированных мероприятий и требований по обеспечению безопасности при выполнении работ, обслуживании машин и др.

5. Контроль за ходом выполнения запланированных мероприятий и требований безопасности при выполнении работ, обслуживании машин и др.

Контроль за состоянием охраны труда



Установлено три уровня контроля за соблюдением требований охраны труда:

- 1). Государственный надзор и контроль, который осуществляют органы государственного управления и надзора;
- 2). Корпоративный (производственный) контроль, который обязана проводить сама организация;
- 3). Общественный контроль, который осуществляют профсоюзы и иные уполномоченные работниками органы.

Основные положения и требования охраны труда



Охрану труда обеспечивают три стороны:

- 1) государство, в лице его законодательных, исполнительных и судебных органов власти;
- 2) работодатель;
- 3) работник.

Стороны, обеспечивающие охрану труда, взаимодействуют на следующих принципах:

- на каждую из сторон возлагаются определенные обязанности (функции) в сфере охраны труда;
- каждая из сторон наделяется определенными правами, необходимыми для выполнения своих обязанностей (функций);
- каждая из сторон несёт ответственность, установленную законодательством РФ, за ненадлежащее исполнение своих обязанностей (функций).

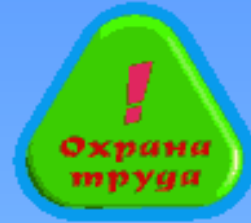
Права работодателя в области охраны труда



Работодатель имеет право:

- заключать, изменять и расторгать трудовые договоры с работниками;
- вести коллективные переговоры и заключать коллективные договоры;
- требовать от работников исполнения ими трудовых обязанностей;
- привлекать работников к дисциплинарной и материальной ответственности;
- принимать локальные нормативные акты;
- создавать объединения работодателей.

Обязанности работодателя в области охраны труда



Работодатель обязан обеспечить:

- Б безопасность работников при эксплуатации зданий, сооружений;
- Б применение средств индивидуальной и коллективной защиты работников;
- Б соответствующие требованиям охраны труда на каждом рабочем месте;
- Б режим труда и отдыха работников в соответствии с законодательством Российской Федерации;
- Б приобретение и выдачу за счет собственных средств специальной одежды, специальной обуви и других средств индивидуальной защиты;
- Б обучение безопасным методам и приемам выполнения работ по охране труда;
- Б недопущение к работе лиц, не прошедших в установленном порядке обучение и инструктаж по охране труда;
- Б организацию контроля состояния условий труда на рабочих местах;
- Б организовывать проведение за счет собственных средств обязательных предварительных и периодических медицинских осмотров;
- Б прохождения обязательных медицинских осмотров;
- Б и т. д.

Порядок установления диагноза и передачи информации об острых профессиональных заболеваниях



1. Предварительный диагноз острого профессионального заболевания ставится врачом любого учреждения здравоохранения;
2. На каждый случай заполняется извещение об установлении предварительного диагноза;
3. При установлении предварительного диагноза - острое профессиональное заболевание учреждение здравоохранения обязано в течение суток с даты установления диагноза направить извещение по установленной форме в центр Роспотребнадзора;
4. Центр Роспотребнадзора:
 - в течение суток со дня его получения приступает к выяснению обстоятельств и причин возникновения заболевания;
 - составляет санитарно-гигиеническую характеристику условий труда работника;
5. Учреждение здравоохранения:
 - устанавливает заключительный диагноз;
 - составляет медицинское заключение;
 - в 3-дневный срок направляет в центр Роспотребнадзора, работодателю, страховщику и в учреждение здравоохранения.

Порядок установления диагноза и передачи информации о хронических профессиональных заболеваниях



1. Предварительный диагноз хронического профессионального заболевания ставится врачом любого учреждения здравоохранения.
2. На каждый случай врачом, выявившим профессиональное заболевание заполняется извещение об установлении предварительного диагноза.
3. Учреждение здравоохранения обязано в 3-дневный срок со дня установления диагноза направить извещение о профессиональном заболевании работника по установленной форме в центр Роспотребнадзора.
4. Центр Роспотребнадзора:
 - в течение 2 недель со дня получения извещения выясняет обстоятельства и причины;
 - составляет санитарно – гигиеническую характеристику условий труда работника.
5. Учреждение здравоохранения в месячный срок обязано направить больного на амбулаторное или стационарное обследование.
6. Центр профессиональной патологии:
 - ставит заключительный диагноз;
 - составляет медицинское заключение;
 - в 3 - дневный срок направляет извещение по заключительному диагнозу.

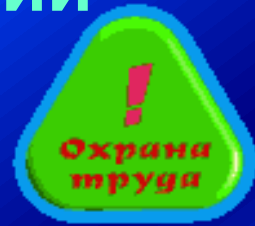
Состав комиссии по расследованию



профессионального заболевания

- 1) главный врач центра государственного санитарно – эпидемиологического надзора;
- 2) представитель работодателя;
- 3) специалист по охране труда;
- 4) представитель профсоюзного органа;
- 5) представитель учреждения здравоохранения.

Обязанности работодателя в части обучения, проверки знаний и аттестации по охране труда и промышленной безопасности



Работодатель обязан за счёт собственных средств:

- обеспечивать обучение безопасным методам и приемам выполнения работ;
- обеспечить инструктаж по охране труда;
- обеспечить стажировку на рабочих местах работников;
- обеспечивать проверку знаний требований охраны труда работников;
- обеспечивать подготовку и аттестацию работников в области промышленной безопасности.

Работодатель обязан не допускать к работе лиц, не прошедших в установленном порядке обучение, инструктаж и проверку знаний требований охраны труда и промышленной безопасности.

Обязанности работников в части обучения, проверки знаний и аттестации по охране труда и промышленной безопасности



Работник обязан:

- Шпроходить обучение безопасным методам и приемам выполнения работ;
- Шпройти инструктаж по охране труда;
- Шпройти стажировку на рабочем месте;
- Шпроходить проверку знаний требований охраны труда;
- Шпроходить подготовку и аттестацию в области промышленной безопасности.

Основные нормативные правовые акты, определяющие порядок обучения и проверки знаний



Документами, определяющими порядок обучения и проверки знаний, являются следующие:

- ГОСТ 12.0.004 – 90 «Организация обучения безопасности труда»;
- Порядок обучения по охране труда и проверке знаний требований охраны труда работников организаций. Постановление Минтруда и Минобразования РФ № 1/29 от 13.01.03 ;
- Положение о порядке подготовки и аттестации работников организаций, осуществляющих деятельность в области промышленной безопасности опасных производственных объектов, подконтрольных Госгортехнадзору. Утв. приказом ГГТН РФ № 21 от 30.04.02 ;
- Межотраслевые (отраслевые) правила и инструкции по охране труда и промышленной безопасности;

Порядок обучения рабочих по ОТ и ПБ



Работодатель (или уполномоченное им лицо) обязан в течении месяца после приёма работника на работу (или переводе его на другую работу, перерыве в работе более 1 года) организовать:

- проведение вводного инструктажа (кроме перевода на другую работу);
- первичного инструктажа на рабочем месте;
- обучение работника безопасным методам и приёмам выполнения работ, методам и приёмам оказания первой помощи пострадавшим;
- проверку знаний требований охраны труда.

Для рабочих, занятых на работах с вредными и (или) опасными условиями труда работодатель обязан организовать:

- стажировку на рабочем месте;
- экзамен на знание безопасных методов и приёмов выполнения работ.

Виды инструктажей



- Вводный инструктаж
- Первичный инструктаж
- Повторный инструктаж
- Целевой инструктаж
- Внеплановый инструктаж

Обучение руководителей и специалистов охране труда



Обучение проводится:

- при приёме на работу;
- при назначении на новую должность;
- при переводе на другую работу;
- при вводе в действие новых нормативных документов по охране труда, новой техники, технологии;
- при перерыве в работе свыше 1 года;
- периодически не реже 1 раза в 3 года.

Требования к выдаче и использованию средств индивидуальной защиты



Обязанности по обеспечению безопасных условий и охраны труда в организации возлагаются на работодателя (ст. 212 ТК РФ).

Работодатель обязан обеспечить:

- применение средств индивидуальной и коллективной защиты работников;
- приобретение и выдачу за счёт собственных средств специальной одежды, специальной обуви и других средств;
- организацию контроля за состоянием условий труда на рабочих местах;
- информирование работников об условиях и охраны труда на рабочих местах.